

# Denain, ville d'eau, de charbon et d'acier (6 à 13 km - 2h30 à 3h30)

Départ : Jardins de l'hôtel de ville (face à la Poste)

## Boucle Sud

1. Depuis le parking du centre administratif, prenez le chemin piéton entre la Poste et l'hôtel de ville. Passez le pont et prenez le sentier à gauche le long de la rivière des moulins, puis remontez la rue vers le théâtre. Prenez ensuite à droite la rue de Villars jusqu'à l'église, puis à gauche l'allée Ste Renfroie. Prenez à gauche l'allée Martha Desmumeaux et contournez le château du Parc Lebrét par la gauche pour rejoindre l'allée du cèdre.

Longer l'étang du Parc par la gauche jusqu'à une sente située à gauche après le n°41 pour rejoindre la rue de la pyramide (prendre à droite jusqu'au canal) puis longer le canal jusqu'à la passerelle.

2. Traversez l'Escaut puis prendre à gauche jusqu'à la ferme Thonville. Contournez la ferme Thonville par la gauche jusqu'à la rue Edouard Branly. Prenez cette rue à gauche puis prenez un petit cheminement qui monte à droite après la dernière maison puis redescendez de l'autre côté vers la rue du stade.

3. Remontez cette rue jusqu'à un cheminement piéton sur la droite que vous emprunterez pour retourner vers l'accès à la passerelle. Descendez l'escalier vers le chemin de halage pour longer le canal par la gauche. Remontez sur le pont pour traverser l'Escaut puis redescendez par la droite sous le pont par le chemin de halage et accédez au parc Emile Zola. Longez le canal puis prenez à droite vers la mine-image que vous longerez par le chemin situé à gauche.

4. Contournez l'aire d'évolution canine par la droite pour rejoindre un cheminement situé à droite qui monte l'ancien terri de l'enclos jusqu'au panorama sur l'Escaut. Suivez le cheminement jusqu'à sa descente vers le fossé. Prenez à gauche en suivant le fossé jusqu'au bras mort du canal puis prenez à droite pour monter vers l'entrée de la passerelle en bois. Rejoignez la route vers le rond-point et traversez-le vers l'autre partie du parc.

5. Entrez par la petite porte dans l'enclos de l'aire de jeux et montez jusqu'en haut de la butte (vers l'entrée de la passerelle). Redescendez le parc jusqu'à l'amphithéâtre de verdure puis sortez du parc. Vers la droite fin de la première boucle et retour vers l'hôtel de ville.

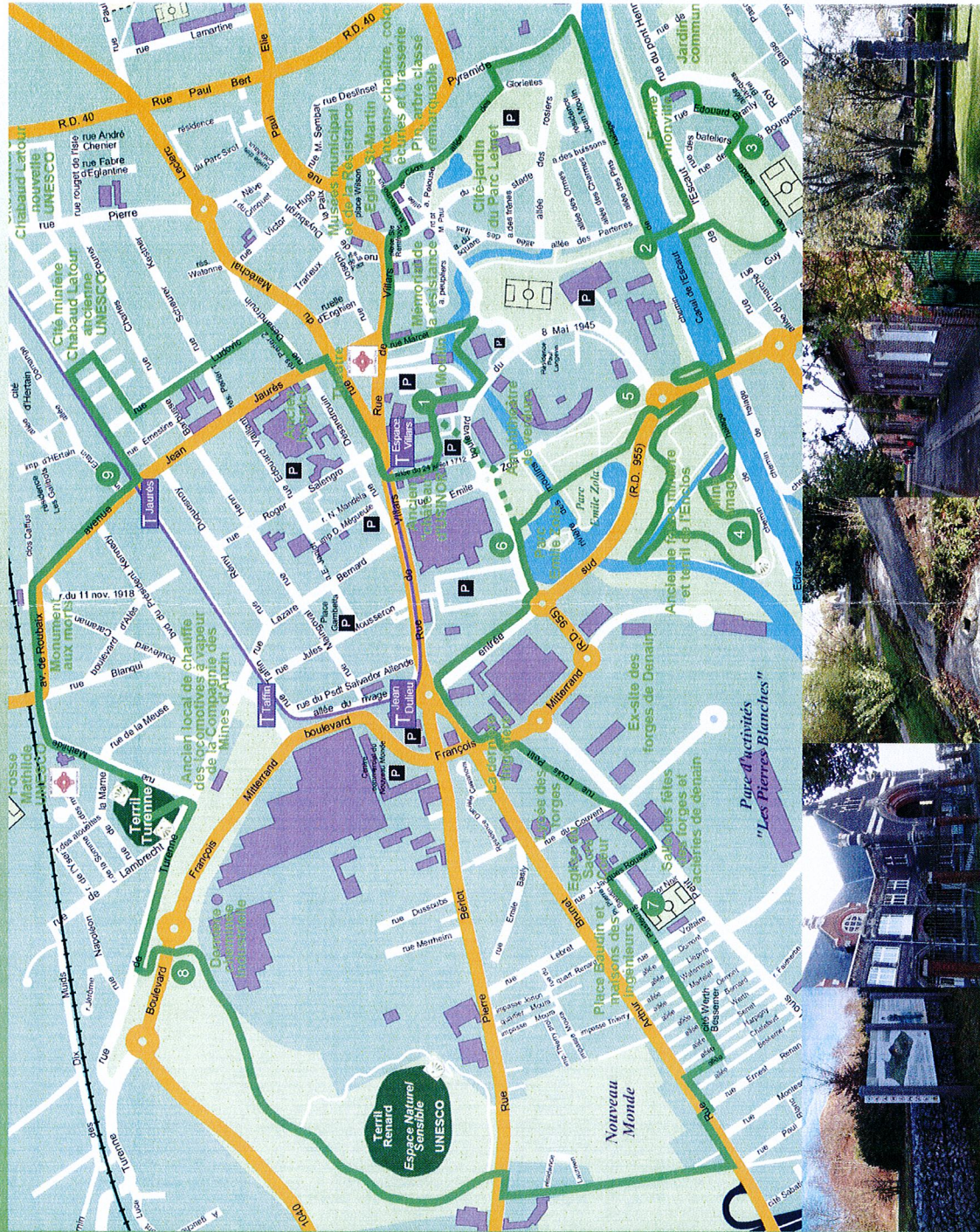
## Boucle Nord

6. Entrée du Parc Emile Zola depuis le centre commercial. Prenez à gauche pour poursuivre le chemin par la deuxième boucle. Longez le parc puis le parking vers les restaurants. Au giratoire avec la rue de Villars, traversez et longez la rue Brunet jusqu'au carrefour à feux. Prenez à gauche en longeant le boulevard Mitterrand, puis traversez au passage piétons pour rejoindre la rue Louis Petit. Longez-la jusqu'à la rue Rousseau que vous emprunterez pour vous rendre place Baudin.

7. Traversez la place et longez le stade puis prenez tout droit en traversant la cité sidérurgique Jean Werth jusqu'à l'avant dernière allée (Chateaufort) que vous prendrez à droite pour rejoindre la rue Arthur Brunet. Prenez à gauche et longez la jusqu'au chemin du cambrais silvè après le numéro 1271. Prenez le chemin jusqu'à la caserne des pompiers. Traversez prudemment la rue Bérriot pour rejoindre le terri Renard que vous longerez par la gauche (Une variante est possible en le contournant par la droite). Suivez le chemin jusque sa sortie par le giratoire de la route départementale.

8. Traversez-la pour rejoindre la petite passerelle et suivez le chemin jusque la rue de Turenne. Longez la rue et le site du musée ferroviaire associatif puis traversez après l'arrêt de bus pour monter le terri Turenne. En haut des marches, prenez le sentier à gauche et suivez le chemin pour accéder au pont de vue panoramique et redescendez par l'autre côté du terri par la rue Mathilde. Attention aux marches, elles sont un peu raides. Monter la rue Mathilde jusqu'à l'ancienne Fosse du même nom et rejoignez l'avenue de Roubaix en face en traversant prudemment la rue Blanqui. Descendez l'avenue jusque la gare puis longez la rue Jean Jaurès jusqu'au passage à niveau du tramway.

9. Prendre à gauche sur la voie piétonne du tramway jusque dans l'entrée du quartier Chabaud Latour. Prendre à droite la rue principale de la cité pour reprendre la rue Trapeux à gauche. Prendre à droite la rue Désandron, puis à gauche la rue Jaurès, puis à droite la rue Leclerc pour rejoindre le pôle d'échange du tramway.



Terril Renard - E.N.S. - UNESCO

Salle des fêtes Usinor

Mine-image

Cité Chabaud Latour - UNESCO

Parc Emile Zola (ancienne gare d'eau)

## Balissage du circuit

Des flèches, des bornes de jalonnement ou des marques de peinture sont disposées le long du circuit, comme suit :

- Continuité
- └ Changement de direction ou de chemin
- ✕ Mauvaise direction

Attention à ne pas confondre ce balissage avec les deux autres balisages existants :

- GRP de Pays Minier (Cf. topoguides GR Pays Minier)
- Chemin de Compostelle (www.tourisme-porteduhainaut.com)

Do portez

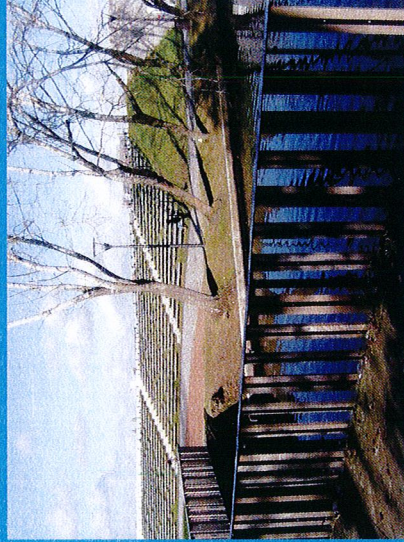
- Ne quittez pas le sentier balisé et respectez le travail des gestionnaires de sites, des services des espaces verts et de propreté de la ville.
- Protégez la faune, la flore et l'environnement : emportez vos détritus.
- Respectez la signalisation et les aménagements en bordure du circuit.
- Dans le cas de modifications de l'itinéraire (amélioration, déviation pour cause de travaux...), suivez le nouveau balissage qui ne correspond plus à la description.
- Pour signaler un défaut (fléchage, difficulté, anomalie) ou suggérer une amélioration (circuit ou dépliant), contactez la VILLE DE DENAIN, Pôle Urbanisme et Patrimoine (03 27 23 59 83)





# Randonnée Patrimoine

**Denain,**  
Histoire d'eau, de charbon, d'acier, d'avenir

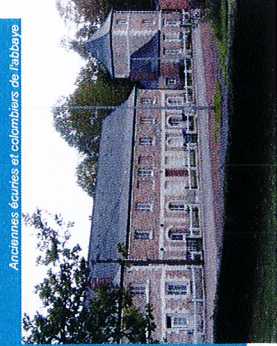


Amphithéâtre de verdure - Parc Emile Zola

La ville de Denain est née de la présence de l'eau et de l'Escaut autour de son abbaye des Dames Chanoinesses. Pendant longtemps, Denain est restée un village. Au début de l'épopée minière, Denain s'est fortement développée suite à la découverte du charbon gras, la principale source d'énergie à cette époque.

De nombreuses mines ont été créées, entraînant ainsi la construction de nombreuses infrastructures et bâtiments (ancienne fosse Mathilde, dépôt des locomotives à vapeur de la Compagnie des Mines d'Anzin, matériel ferroviaire...) et notamment des corons.

L'exploitation de charbon gras a permis de disposer d'importantes ressources énergétiques pour créer des hauts fourneaux (Société des Hauts Fourneaux de Denain-Anzin) et ainsi développer la sidérurgie.



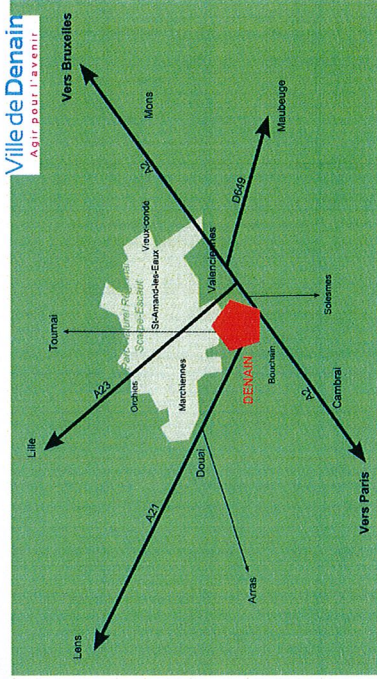
Anciennes écuries et colombiers de l'abbaye

Cette histoire industrielle a fortement marqué le territoire.

De nombreuses traces sont encore visibles dans le paysage urbain (anciennes voies ferrées, chemins de halage, friches industrielles et minières...). Des anciennes friches ont été réaménagées en corridors verts et ont permis à la ville d'être ville-porte du Parc Naturel Régional Scarpe-Escaut.

Dans le cadre de la reconnaissance de l'ancien Bassin minier du Nord-Pas-de-Calais au Patrimoine mondial de l'UNESCO, quatre éléments majeurs situés à Denain ont été retenus et sont inclus dans la zone tampon (Fosse Mathilde, terril Renard, coron Chabaud Latour ancien et nouveau). La ville de Denain, en pleine rénovation urbaine, se tourne aujourd'hui vers son avenir.

# Randonnée Patrimoine



## Informations pratiques

### Activités et curiosités

**Musée d'archéologie et d'histoire locale**

**Musée départemental de la Résistance en zone passive**

9 place Wilson  
Tél. : 03 27 23 59 51  
Horaires d'ouverture :  
Mardi à vendredi : 14h à 18h  
Samedi : 16h à 18h  
Dimanche : 10h à 12h

### Théâtre de Denain

147-149 rue de Villars  
Horaires d'ouverture de la billetterie : mardi au vendredi de 9h à 12h et de 14h à 18h.  
Tél. : 03 27 21 32 24

### Musée du chemin de fer

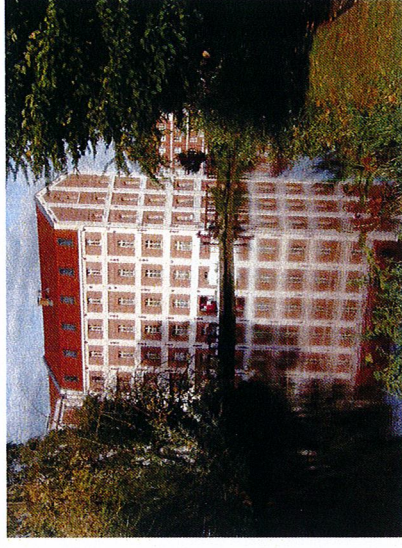
267 rue de Turenne  
Association CEF Nord  
http://cefnord.free.fr  
Visites sur rendez-vous.  
Tél. : 03 27 29 36 02

Renseignements complémentaires  
Ville de Denain - 03 27 23 59 59  
www.ville-denain.fr  
www.tourisme-porteduhainaut.com

# Randonnée Patrimoine



**DENAIN,**  
**ville d'eau,**  
**ville de charbon**  
**et d'acier**  
**(6 à 13 km - 2h30 à 3h30)**



Moulin de Denain

**Partez à la découverte de l'histoire de la ville de Denain à travers ses nombreux cheminements doux, ponctués des divers témoignages de son riche patrimoine historique.**  
**Quatre sites miniers sont reconnus au Patrimoine mondial de l'UNESCO**

### Randonnée Pédestre

Denain, ville d'eau, de charbon et d'acier  
5 à 12 km

Durée : 2h30 à 3h30

Départ : Jardins de l'hôtel de Ville (face à la Poste)  
Pôle d'échange tramway/bus  
Espace Villars

Balisage jaune

Plan de ville de Denain



Statue du Maréchal Villars



**BASSIN MINIER**  
NORD - PAS DE CALAIS  
PATRIMOINE MONDIAL

Ancienne Fosse Mathilde - UNESCO